



WYŻSZA SZKOŁA BIZNESU
NATIONAL-LOUIS UNIVERSITY

Justyna Sokołowska - Woźniak

Gospodarka oparta na wiedzy i regionalne programy operacyjne: porównanie wydatków w województwach

*„Innowacja i kooperacja - symbioza nauki i biznesu”
WSB–NLU Nowy Sącz, 7 października 2011*

- **Koncepcja gospodarki opartej na wiedzy w regionach**
- **Ranking województw jako regionów opartych na wiedzy**
- **Analiza wydatków RPO w aspekcie działań w ramach realizacji Strategii Lizbońskiej**
- **Relacje pomiędzy poziomem GOW a wydatkami RPO na cele SL**
- **Wnioski**

- W nowych teoriach wzrostu gospodarczego (wzrostu endogenicznego, czy podejściu ewolucyjnym) podkreśla się znaczenie wiedzy i innowacji dla produktywności i rozwoju gospodarczego
- Gospodarka oparta na wiedzy nie ogranicza się do sektorów tradycyjnie uznawanych za nasycone wysokimi technologiami (wąskie ujęcie), stąd oparcie się na definicji GOW w szerokim znaczeniu
- Obecnie dominuje pogląd, że kreacja i dyfuzja wiedzy odbywa się na poziomie regionalnym (chodzi tu w szczególności o wiedzę niekodyfikowaną oraz systemowe podejście do innowacji), czego wynikiem jest analiza GOW w ujęciu regionalnym
- Istnieje wiele zalet syntetycznych wskaźników, jako miar złożonych zjawisk takich jak gospodarka oparta na wiedzy
- Procesowi kreacji i dyfuzji wiedzy towarzyszą zawodności rynku (efekty zewnętrzne, wiedza jako dobro publiczne, systemowe podejście do innowacji), stąd istnieje uzasadnienie interwencji państwa

..... to takie, które efektywnie wykorzystują wiedzę dla rozwoju gospodarczego i społecznego, gdzie tworzenie, wykorzystywanie i przyswajanie wiedzy uważane jest za główny czynnik wzrostu i konkurencyjności w globalnej gospodarce

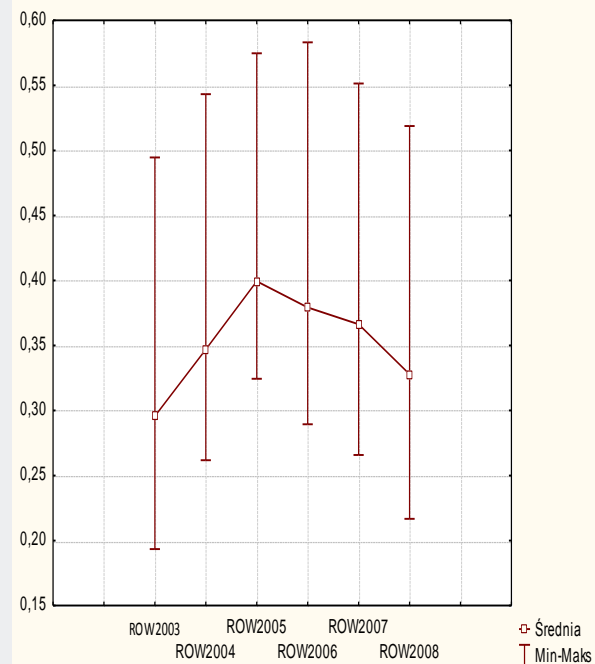
(definicja za Bankiem Światowym)

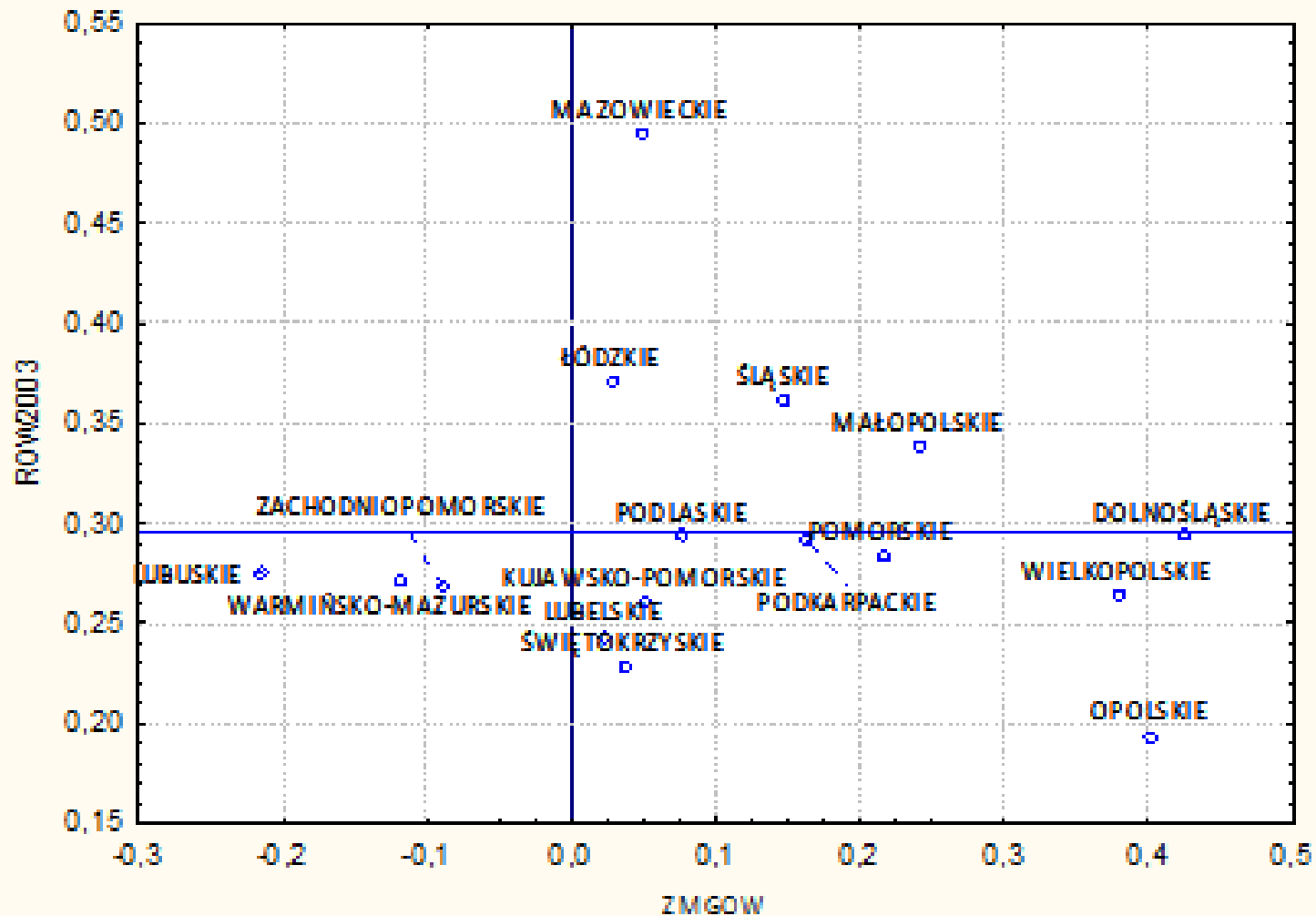
Filary ROW

- system edukacyjny i kapitał ludzki (EiKL)
- system innowacyjny (SI)
- infrastruktura informacyjna (ICT)

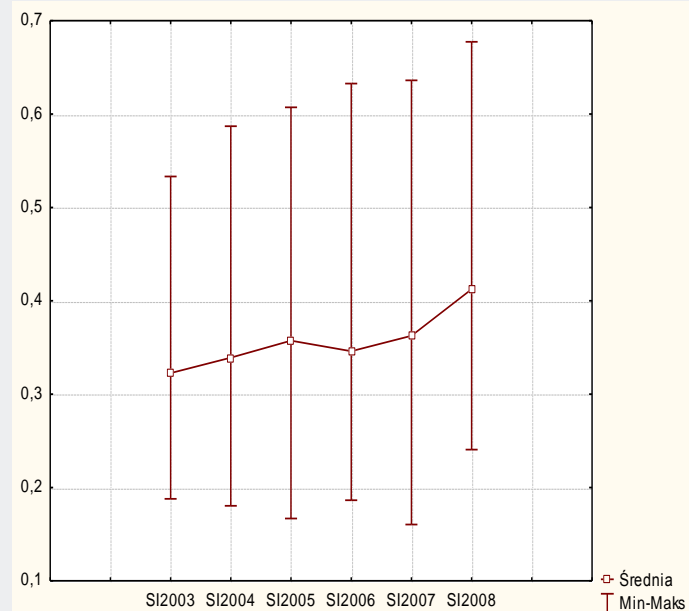
Symbol zmiennej	Zmienne reprezentujące Edukację i Kapitał Ludzki
V 1	studenci szkół wyższych na 10 000 osób
V 5	studenci wyższych szkół informatycznych na 10 000 mieszkańców
V 6	absolwenci wyższych szkół informatycznych na 10 000 mieszkańców
V 11	maturzyści i absolwenci otrzymujący świadectwo dojrzałości na 10 000 osób
V 19	saldo migracji zagranicznych na pobyt stały na 10 000 osób
V 22	stopa bezrobocia
	Zmienne reprezentujące System Innowacyjny
V 29	działalność badawczo-rozwojowa jednostki ogółem
V 30	działalność badawczo-rozwojowa jednostki w sektorze przedsiębiorstw
V 35	udział przedsiębiorstw przemysłowych (liczba pracujących > 49 osób), prowadzących działalność innowacyjną
V 37	środki automatyzacji procesów produkcyjnych w przedsiębiorstwach przemysłowych na 1000 przedsiębiorstw
	Zmienne reprezentujące System ICT
V 43	wyposażenie gospodarstw domowych w komputery osobiste z dostępem do internetu w % ogółu gospodarstw
V 49	uczniowie szkół podstawowych na 1 komputer
V 53	odsetek przedsiębiorstw wykorzystujących Intranet
V 54	odsetek przedsiębiorstw posiadających stronę Internetową
V 56	odsetek przedsiębiorstw otrzymujących zamówienia przez sieci komputerowe

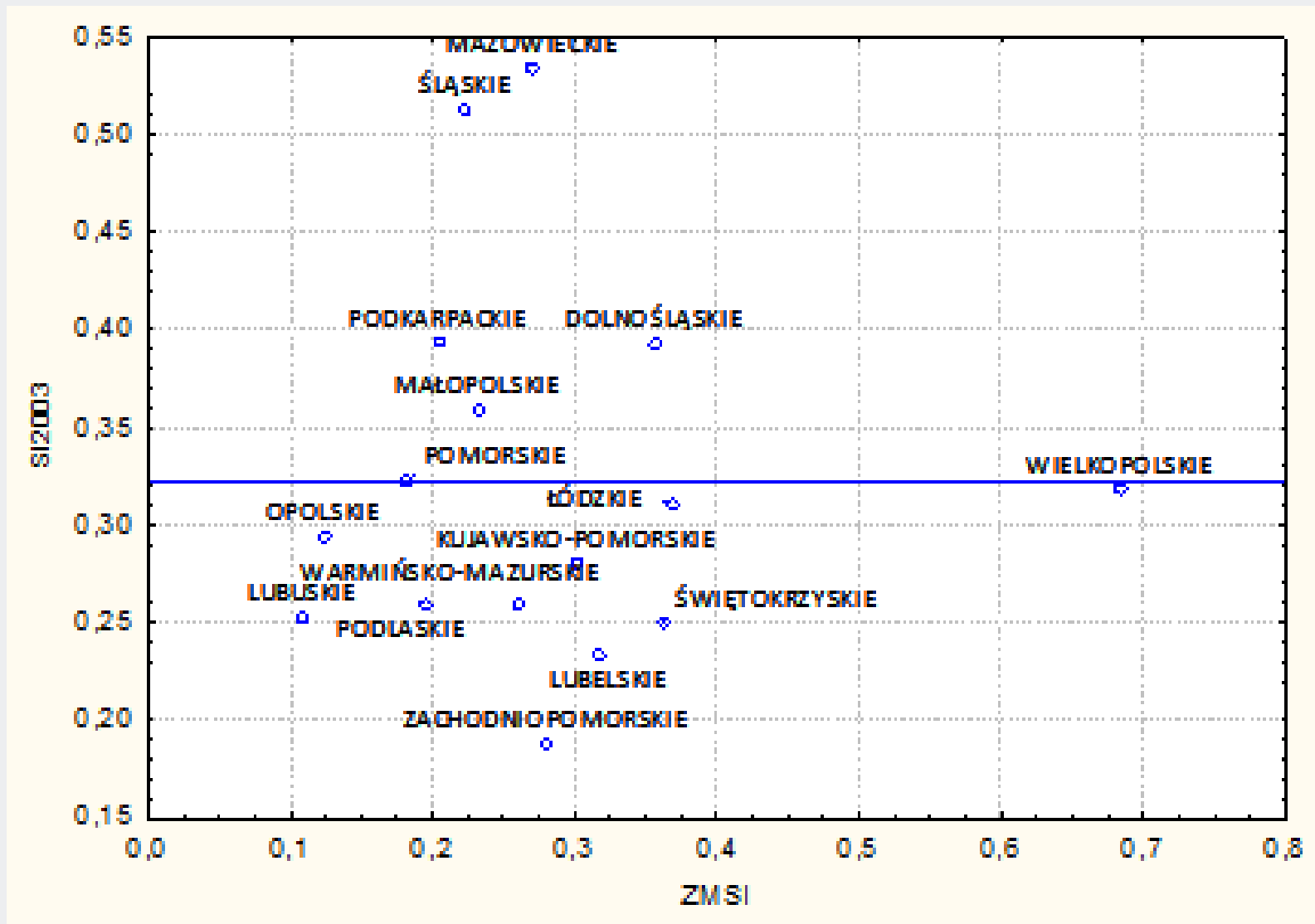
	GOW (3S stymulanty)	2003	2004	2005	2006	2007	2008
1	MAZOWIECKIE	(1) 0,495	(1) 0,543	(1) 0,575	(1) 0,583	(1) 0,551	0,519
2	MAŁOPOLSKIE	(4) 0,338	(4) 0,389	(3) 0,464	(5) 0,433	(3) 0,458	0,420
3	DOLNOŚLĄSKIE	(5) 0,294	(6) 0,355	(5) 0,423	(3) 0,447	(4) 0,431	0,418
4	ŚLĄSKIE	(3) 0,361	(2) 0,441	(2) 0,509	(2) 0,455	(2) 0,464	0,415
5	ŁÓDZKIE	(2) 0,370	(3) 0,420	(4) 0,449	(4) 0,443	(5) 0,423	0,381
6	WIELKOPOLSKIE	(12) 0,264	(8) 0,337	(8) 0,397	(7) 0,383	(8) 0,365	0,365
7	POMORSKIE	(8) 0,283	(10) 0,325	(9) 0,369	(9) 0,369	(7) 0,366	0,344
8	PODKARPACKIE	(7) 0,291	(7) 0,348	(6) 0,413	(8) 0,370	(6) 0,379	0,339
9	PODLASKIE	(6) 0,294	(5) 0,371	(7) 0,406	(6) 0,389	(9) 0,346	0,316
10	KUJAWSKO-POMORSKIE	(13) 0,261	(13) 0,285	(16) 0,324	(15) 0,300	(10) 0,342	0,274
11	OPOLSKIE	(16) 0,193	(15) 0,272	(14) 0,341	(16) 0,289	(12) 0,298	0,271
12	LUBELSKIE	(14) 0,243	(14) 0,278	(13) 0,343	(11) 0,324	(11) 0,303	0,249
13	ZACHODNIOPOMORSKIE	(11) 0,269	(9) 0,327	(12) 0,346	(12) 0,324	(15) 0,284	0,245
14	WARMIŃSKO-MAZURSKIE	(10) 0,271	(11) 0,304	(11) 0,352	(10) 0,325	(14) 0,292	0,239
15	ŚWIĘTOKRZYSKIE	(15) 0,228	(16) 0,262	(15) 0,325	(14) 0,315	(16) 0,266	0,236
16	LUBUSKIE	(9) 0,276	(12) 0,295	(10) 0,354	(13) 0,319	(13) 0,294	0,217

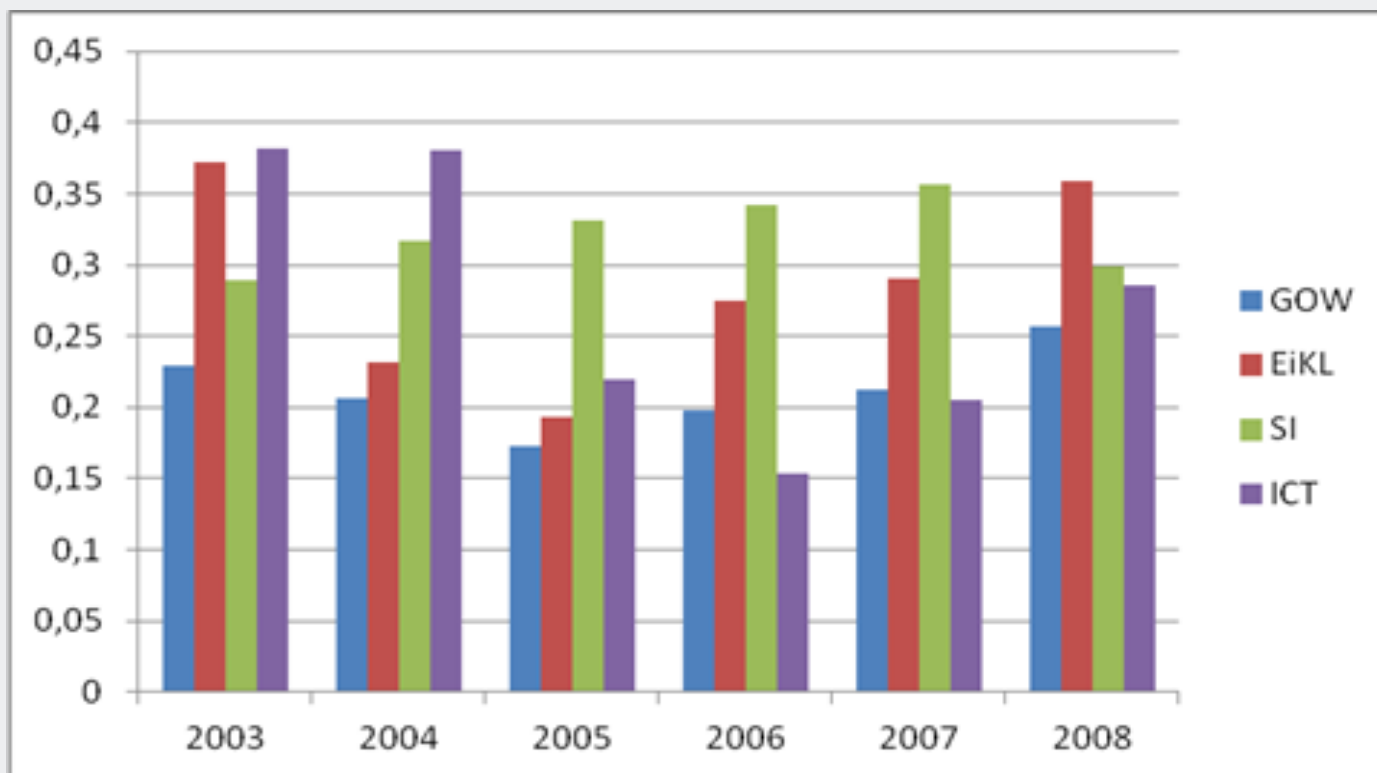




	SI (3S stymulanty)	2003	2004	2005	2006	2007	2008
1	MAZOWIECKIE	(1) 0,533	(1) 0,587	(2) 0,604	(1) 0,633	(2) 0,623	0,677
2	ŚLĄSKIE	(2) 0,513	(2) 0,563	(1) 0,607	(2) 0,562	(1) 0,636	0,627
3	WIELKOPOLSKIE	(7) 0,318	(5) 0,377	(5) 0,401	(6) 0,372	(5) 0,413	0,536
4	DOLNOŚLĄSKIE	(4) 0,393	(3) 0,399	(4) 0,435	(3) 0,464	(3) 0,479	0,533
5	PODKARPACKIE	(3) 0,394	(4) 0,398	(3) 0,459	(7) 0,357	(4) 0,463	0,475
6	MAŁOPOLSKIE	(5) 0,359	(6) 0,377	(6) 0,395	(4) 0,385	(6) 0,402	0,443
7	ŁÓDZKIE	(8) 0,311	(8) 0,330	(8) 0,312	(8) 0,340	(8) 0,338	0,425
8	POMORSKIE	(6) 0,322	(7) 0,334	(7) 0,370	(5) 0,378	(7) 0,345	0,381
9	KUJAWSKO-POMORSKIE	(10) 0,281	(10) 0,289	(13) 0,270	(15) 0,209	(10) 0,298	0,366
10	ŚWIĘTOKRZYSKIE	(14) 0,250	(11) 0,283	(9) 0,304	(9) 0,324	(11) 0,296	0,341
11	OPOLSKIE	(9) 0,294	(9) 0,291	(10) 0,298	(10) 0,285	(9) 0,306	0,330
12	WARMIŃSKO-MAZURSKIE	(12) 0,258	(12) 0,272	(12) 0,285	(13) 0,251	(13) 0,270	0,326
13	PODLASKIE	(11) 0,259	(15) 0,232	(15) 0,252	(11) 0,277	(15) 0,239	0,309
14	LUBELSKIE	(15) 0,233	(13) 0,265	(11) 0,290	(12) 0,263	(12) 0,276	0,307
15	LUBUSKIE	(13) 0,253	(14) 0,248	(14) 0,268	(14) 0,250	(14) 0,257	0,281
16	ZACHODNIOPOMORSKIE	(16) 0,188	(16) 0,180	(16) 0,167	(16) 0,186	(16) 0,160	0,241





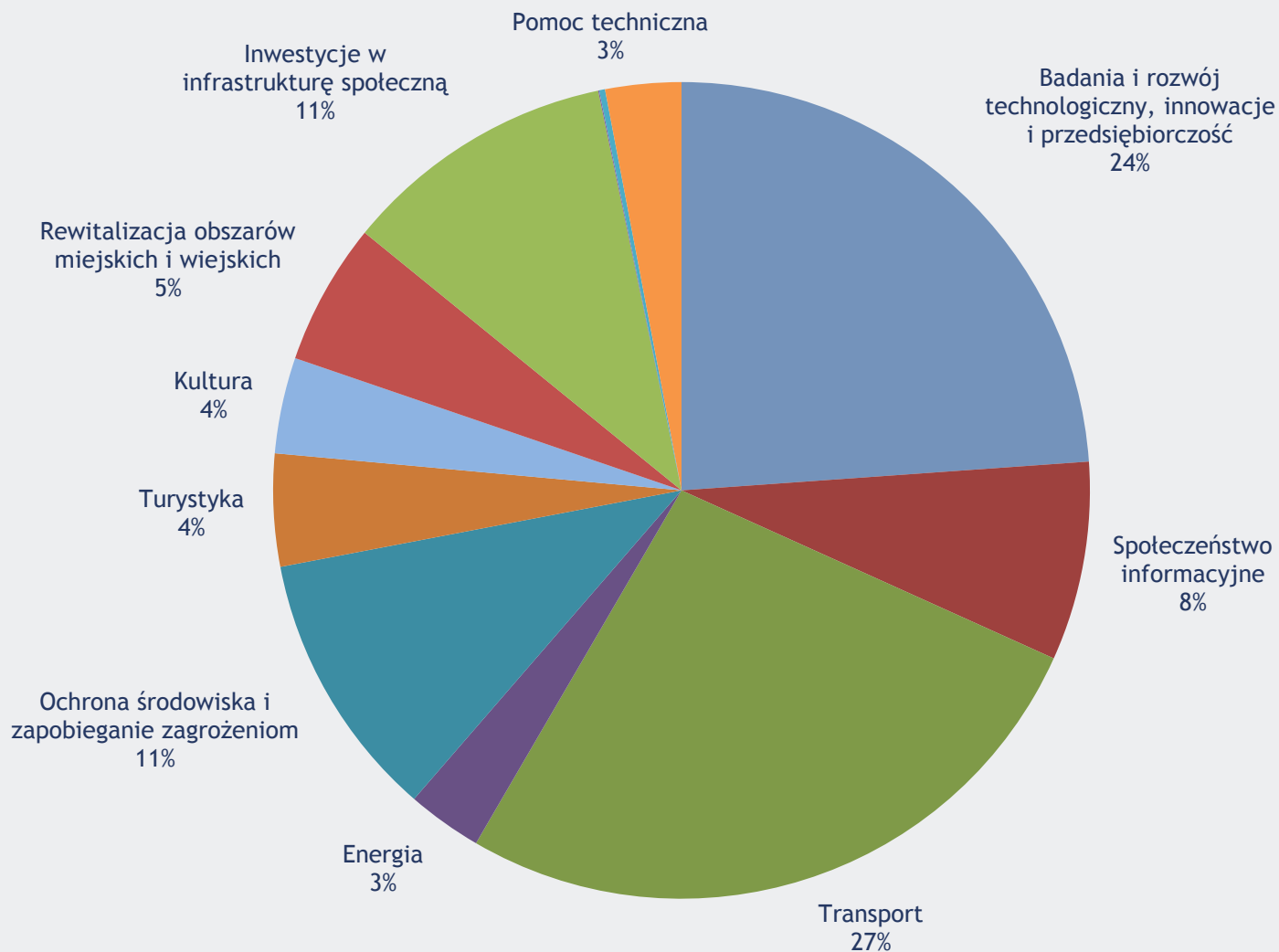


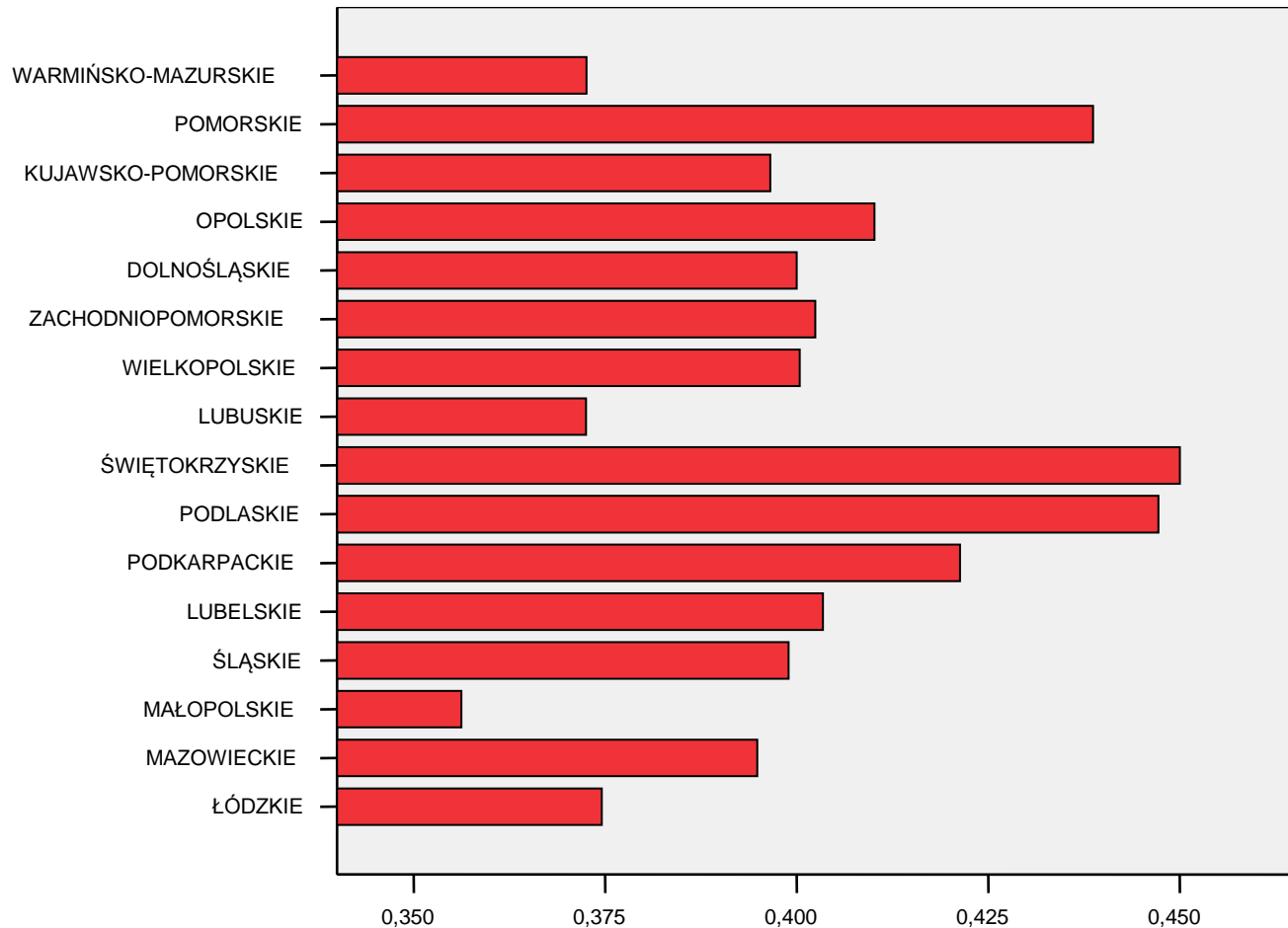
Korelacje pomiędzy PKB per capita a wskaźnikami z tego samego roku	2003	2004	2005	2006	2007	2008
GOW	0,782004	0,747206	0,713455	0,779645	0,751309	0,758464
EiKL	<i>0,135801</i>	<i>0,129108</i>	<i>0,148419</i>	<i>0,362516</i>	<i>0,313847</i>	<i>0,413436</i>
SI	0,696598	0,712053	0,635673	0,749149	0,689603	0,776185
ICT	0,792379	0,730261	0,693466	0,781095	0,670174	0,652266

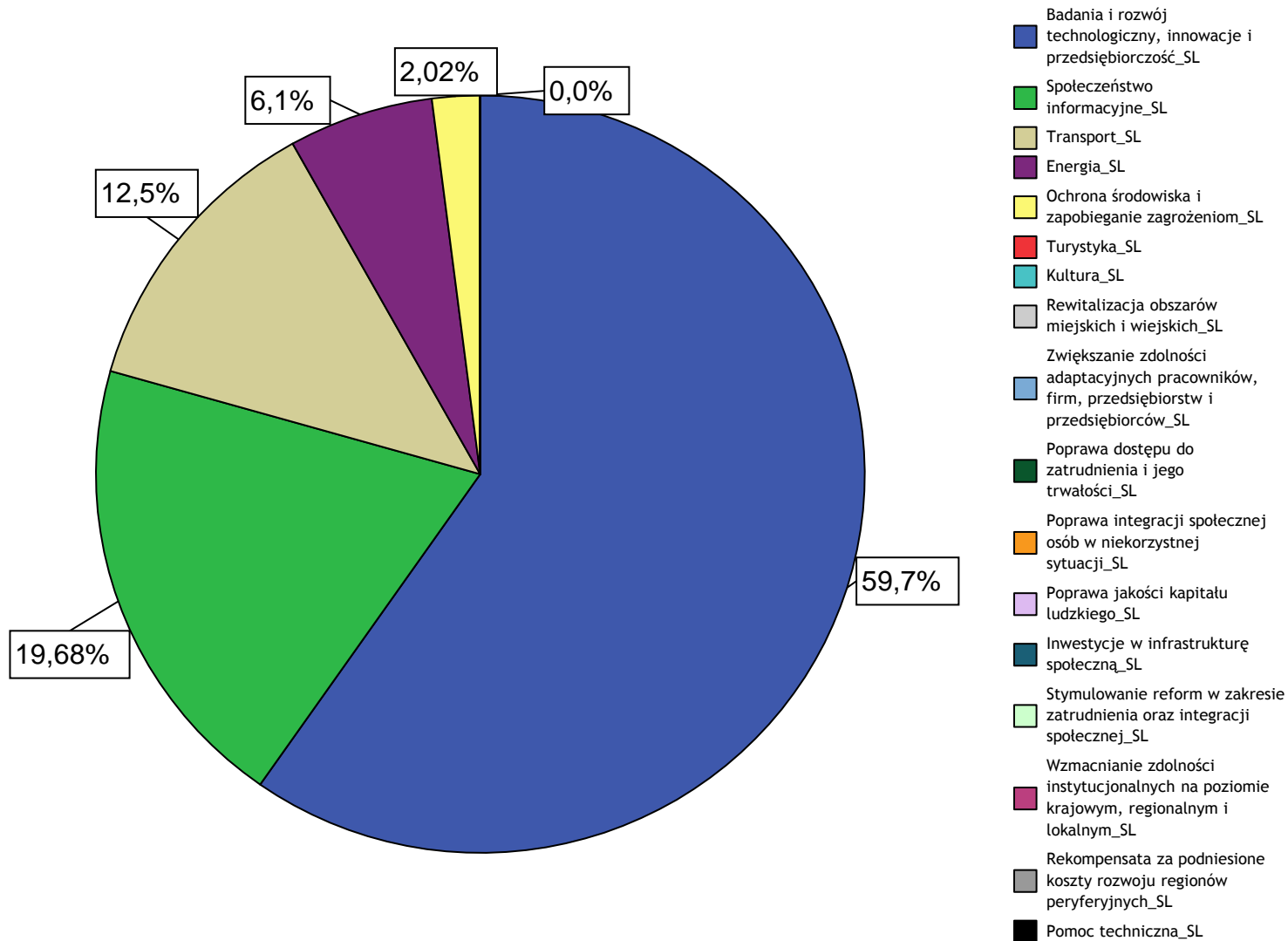
- **Zawodności rynku towarzyszące tworzeniu i wykorzystywaniu wiedzy:** efekty zewnętrzne oraz cechy wiedzy, jako dobra publicznego (rynek prywatny nie dostarczy optymalnej dla społeczeństwa ilości wiedzy)
- **Koncepcja innowacji systemowych:** innowacje są wynikiem licznych złożonych interakcji pomiędzy podmiotami a środowiskiem, państwo winno budować instytucje ułatwiające kooperację pomiędzy sektorem tworzącym wiedzę a sektorem wykorzystującym ją

POLITYKA REGIONALNA- całokształt czynności państwa w zakresie świadomego oddziaływania na rozwój społeczno-ekonomiczny regionów kraju:

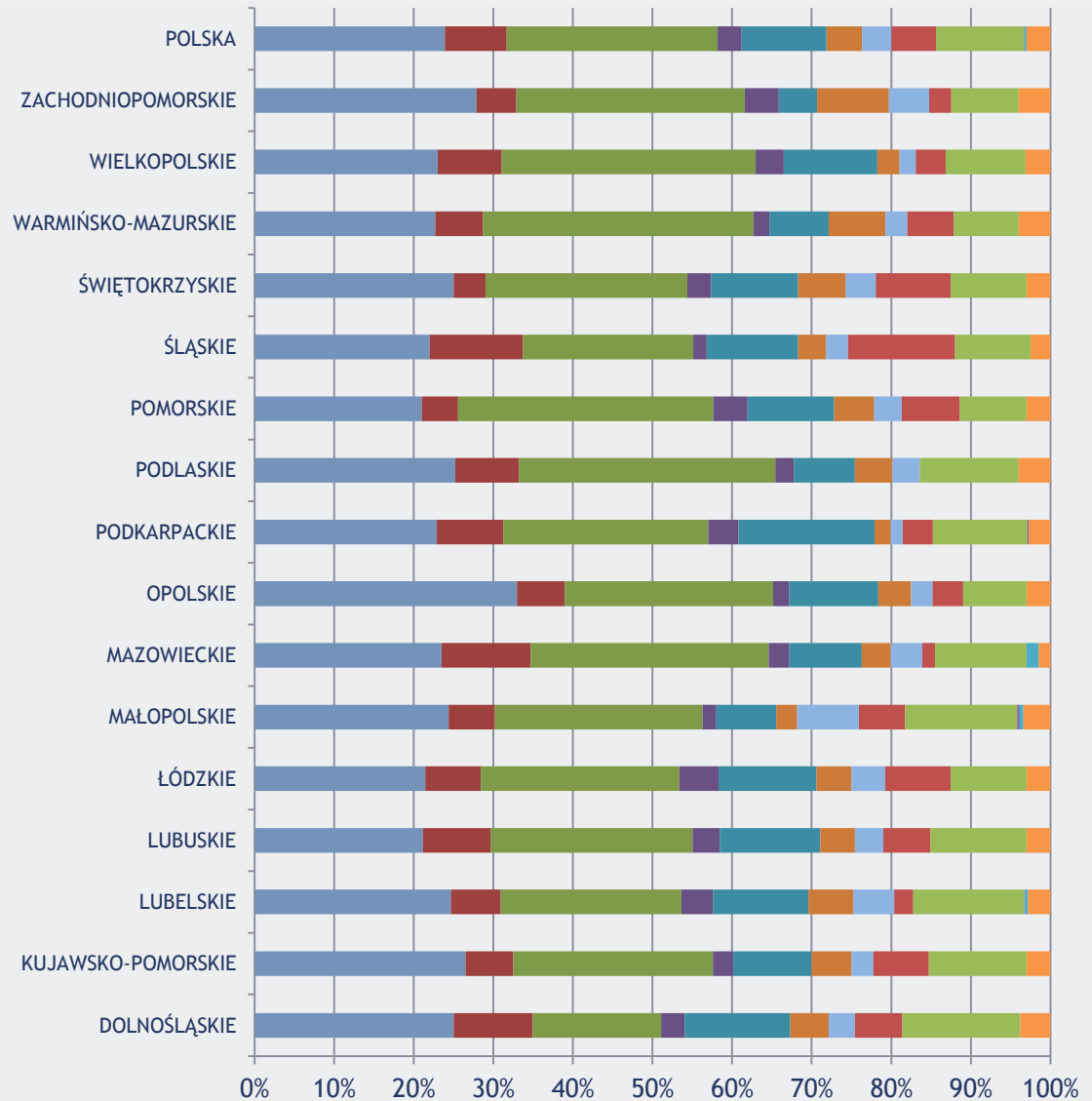
- Polityka intraregionalna - prowadzona przez regionalne organy władzy, dla realizacji własnych celów, na bazie własnych środków i na własną odpowiedzialność
- Polityka interregionalna - prowadzonej przez centralne organy władzy publicznej wobec regionów

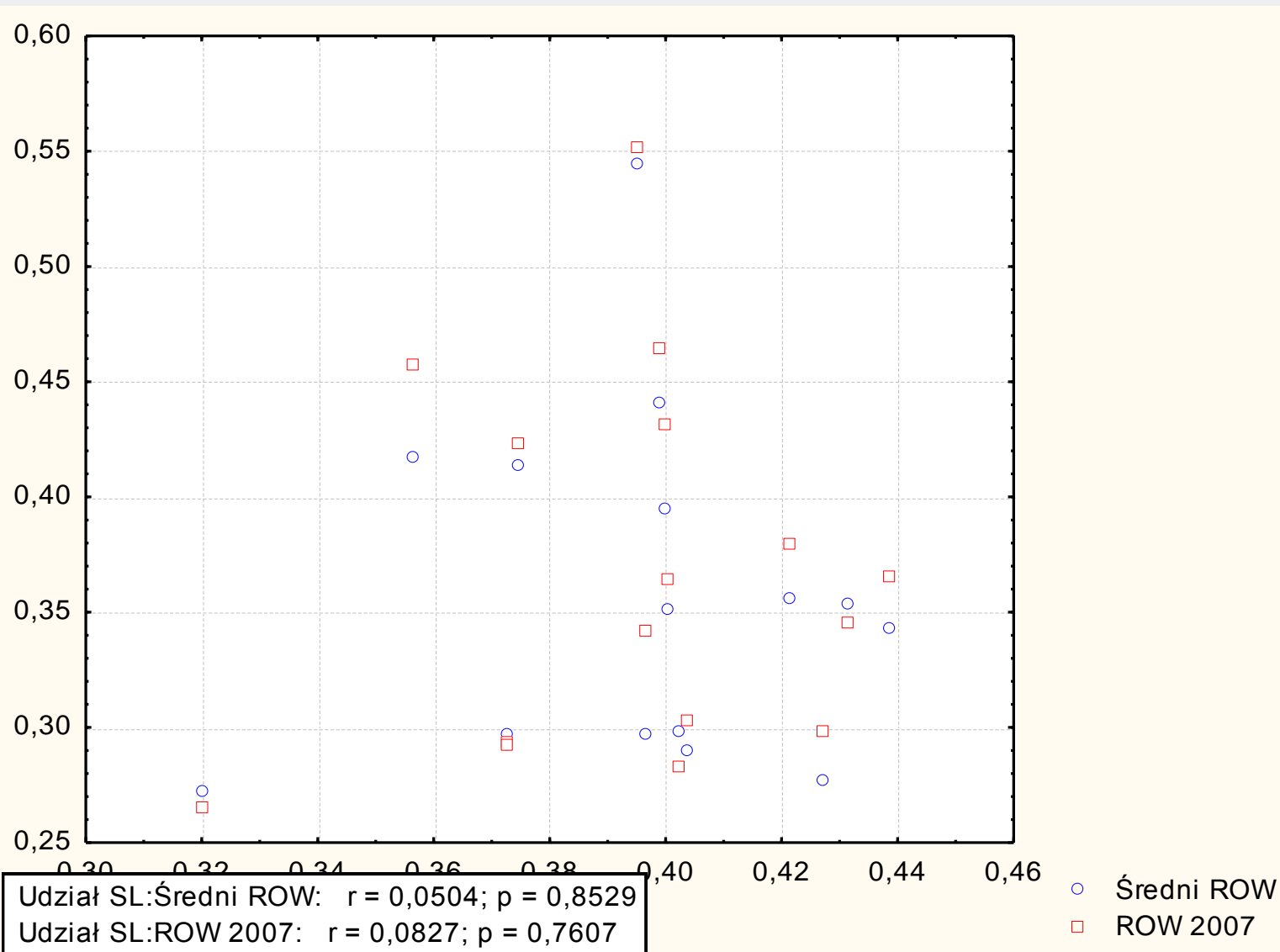






- *Badania i rozwój technologiczny, innowacje i przedsiębiorczość*
- *Spoleczeństwo informacyjne*
- *Transport*
- *Energia*
- *Ochrona środowiska i zapobieganie zagrożeniom*
- *Turystyka*
- *Kultura*
- *Rewitalizacja obszarów miejskich i wiejskich*
- *Inwestycje w infrastrukturę społeczną*
- *Stymulowanie reform w zakresie zatrudnienia oraz integracji społecznej*
- *Wzmacnianie zdolności instytucjonalnych na poziomie krajowym, regionalnym i lokalnym*





Podpowiedź znajdujemy w dokumencie pt. *Procedury przygotowania programów operacyjnych na lata 2007-2013 oraz innych dokumentów niezbędnych do uruchomienia Narodowych Strategicznych Ram Odniesienia (aktualizacja dokumentu z 17 lutego 2006 r.)*, wskazuje na ograniczenia w projektowanie RPO [MRR, s. 21]:

„Jednakże w celu zwiększenia poziomu wsparcia celów określonych w Strategii Lizbońskiej do pułapu 60% MRR określiło następujący podział środków w ramach 16 RPO:

- działania w sferze produkcyjnej (badania i rozwój technologiczny, w tym infrastruktura szkolnictwa wyższego wspierająca działalność naukowo-badawczą; innowacje; bezpośrednie wsparcie przedsiębiorców i działalność instytucji otoczenia biznesu; społeczeństwo informacyjne; odnawialne źródła energii; turystyka, w zakresie wsparcia usług świadczonych przez przedsiębiorców) - min. 40% całkowitej przyznanej alokacji
-

- W okresie budżetowym UE 2007 -2013 w ramach polityki spójności znacznie wzrósł udział wydatków na cele związane z realizacją Strategii Lizbońskiej, w tym na wsparcie rozwoju filarów ROW.
- Województwa zaplanowały średnio 40% środków w ramach RPO na realizację celów Strategii Lizbońskiej , w tym najwięcej, bo ok. 60% na działalność B+R, innowacje i przedsiębiorczość, a 20% na społeczeństwo informacyjne
- Zgodnie ze wstępnymi wynikami badań województwa nie wykazują zróżnicowania pod względem wydatków na rozwój ROW, nie stwierdzono żadnej zależności o charakterze korelacyjnym pomiędzy poziomem ROW, a strukturą wydatków w województw na realizację celów SL w tym wsparcia rozwoju ROW
- Czy alokacja środków polityki spójności odpowiada strukturze potrzeb regionów?



WYŻSZA SZKOŁA BIZNESU
NATIONAL-LOUIS UNIVERSITY



DZIĘKUJĘ ZA UWAGĘ

Wyższa Szkoła Biznesu
National-Louis University
ul. Zielona 27
33-300 Nowy Sącz
sokolowj@wsb-nlu.edu.pl